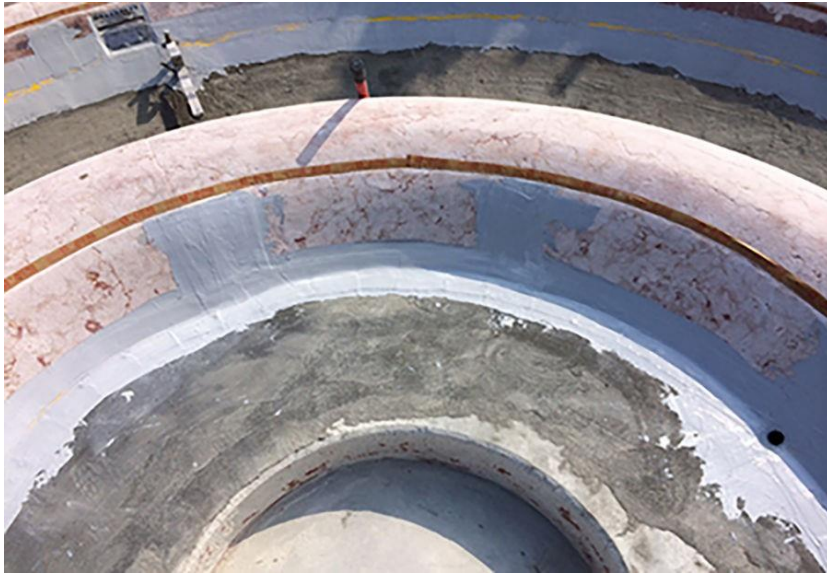




BI BOND



PÁSKY - LEPIDLÁ - TMELY



POPIS PRODUKTU

BI BOND je dvojzložkové epoxidové lepidlo s vysokou tixotropiou a konzistenciou mäkkého tmelu.

KDE SA POUŽÍVA

- Vodotesné utesnenie škár, trhlín a spojov v kombinácii s páskou BI FLEX System
- Oprava alebo vyplnenie dutín, hrán, rohov škár a trhlín
- Na ukotvenie malých konektorov do betónu, dreva a muriva
- Ako lepidlo a na štukatúru betónu, betónových prefabrikátov a vláknami vystužených betónových dosiek alebo rúr
- Ako lepidlo a na štukatúru tvrdého prírodného kameňa, tehál, keramiky, ocele a hliníka, dreva a epoxidovej živice

VÝHODY

- Vynikajúca príľnavosť k väčšine stavebných materiálov
- Vysoká odolnosť voči chemickým činidlám a rozmrazovacím soľam
- Vysoká mechanická odolnosť
- Vysoká tixotropia, nesteká vo vertikálnych alebo stropných aplikáciách
- Jednoduchá príprava malých množstiev vďaka zmiešavaciemu pomeru oboch zložiek 1:1
- Nepriepustný pre kvapaliny a vodnú paru
- Jednoduchá a rýchla aplikácia

- Nevyžaduje základný náter

PRÍPRAVA A REALIZÁCIA

Príprava povrchu

Povrchy dôkladne očistite a odstráňte všetok nesúrodý materiál intenzívnym kefovaním, pieskovaním alebo otlkaním kladivom.

Kovové povrchy brúste alebo šmirgľujte. Povrchy umyte tlakovým čističom.

V prípade aplikácie pod negatívnym hydrostatickým tlakom sa betónové povrchy musia zdrsniť/frézovať na hrúbku minimálne 2 mm a infiltrácia vody sa musí odstrániť pomocou rýchlej malty TAP 3/I-PLUG (pozri príslušné technické listy).

Podklad môže byť vlhký, ale bez vody na povrchu.

Miešanie

Pridajte celú zložku B do zložky A.

Miešajte najmenej 2 minúty elektrickým miešadlom, kým nevznikne homogénna hmota bez farebných pruhov.

Aplikácia ako lepidlo a na škárovanie

BI BOND sa môže nanášať kovovou stierkou alebo hladidlom; na zlepšenie priľnavosti sa odporúča naniesť ho na oba lepené povrchy a potom spojiť diely a držať ich spolu, kým lepidlo úplne nevytvrdne.

Minimálna hrúbka pre účinnú priľnavosť medzi dielmi je 1 - 2 mm.

Ak sa používa na lepenie kovových profilov na zvislé povrchy, podprite a rovnomerne pritlačte pomocou podpier najmenej 12 hodín v závislosti od použitej hrúbky (nie viac ako 5 mm) a teploty okolia.

Aplikácia v kombinácii s páskou BI FLEX System na trhliny, pohybové spoje a škáry

Pozri technický list BI FLEX System.





Referencie sú dostupné na www.volteco.com

SPOTREBA A VÝNOS

1,5-1,6 kg/m² na mm hrúbky.

BALENIE A SKLADOVANIE

Balenie 10 kg (zložka A 5 kg + zložka B 5 kg) alebo 5 kg (zložka A 2,5 kg + zložka B 2,5 kg).

BI BOND skladovaný v originálnom balení, v suchu a pri teplotách medzi 10°C a 30°C je možné použiť do 12 mesiacov od dátumu balenia.

UPOZORNENIA - DÔLEŽITÉ POZNÁMKY

Aplikačná teplota musí byť medzi 10°C a 30°C; nižšie teploty (a/alebo prítomnosť vlhkosti v podklade) môžu oneskoriť proces sieťovania lepidla BI BOND, zatiaľ čo vyššie teploty výrazne znižujú jeho životnosť.

V prípade aplikácií s teplotami < 10°C skladujte výrobok v teplom prostredí.

Nepoužívajte už namiešané lepidlo BI BOND, ak bola prekročená jeho životnosť (aj keď sa zdá, že konzistencia je dobrá).

V prípade nekompatibility materiálov skontrolujte prínavosť lepidla BI BOND k podkladu.

V prípade aplikácie na kovoch, ktoré podliehajú vysokým teplotným výkyvom a/alebo značnej dĺžke, konzultujte s technickým oddelením spoločnosti Volteco.

Po použití náradie dôkladne očistite nitroriedidlom.

FYZIKÁLNE A TECHNICKÉ CHARAKTERISTIKY

Technické údaje	Skúšobná metóda	Hodnoty
Vzhľad/Farba:		Mäkký sivý tmel
Miešací pomer		Zložka A : Zložka B = 1:1
Prevádzková teplota		-40°C +60°C

Technické údaje	Skúšobná metóda	Hodnoty
Špecifická váha		1,5 kg/l
Spracovateľnosť		30' (pri +20 °C a 60 % relatívnej vlhkosti)
Tvrdosť podľa Shore A po 2 dňoch	UNI EN ISO 868	10°C: >60 Shore D 21°C: >60 Shore D 40°C: >60 Shore D
Tvrdosť podľa Shore A po 7 dňoch	UNI EN ISO 868	10°C: >60 Shore D 21°C: >60 Shore D 40°C: >60 Shore D
Priľnavosť k betónu	UNI EN 1542	> 2 N/mm ²
Priľnavosť k vlhkému betónu	UNI EN 13578	> 2 N/mm ²
Chemická odolnosť		Pozri technický list systému BI FLEX
Vhodnosť na kontakt s pitnou vodou	Stanovenie ministerskej vyhlášky o globálnej migrácii 174 zo dňa 04.06.2024	SOCOTEC ITALIA SRL Report n° LF53030/23
Vhodnosť na kontakt s pitnou vodou	Stanovenie konkrétneho prevodu Ministerská vyhláška 174 zo dňa 04.06.2024	CHELAB SRL Report n° 17/000244151

POZRITE SI VIDEÁ A POSTREHY

Bezpečnostné listy

Vyhlásenie o vlastnostiach

Položky špecifikácie

Technické schémy a PDO

Vyhlásenie EPD

Video na YouTube



BEZPEČNOSŤ

Pozrite si príslušnú kartu bezpečnostných údajov.

AUTORSKÉ PRÁVA

© Copyright Volteco S.p.A. - All rights reserved.

Informácie, obrázky a texty obsiahnuté v tomto dokumente sú výhradným vlastníctvom Volteco S.p.A.

Môžu sa kedykoľvek zmeniť bez upozornenia.

Najaktuálnejšie verzie tohto a ďalších dokumentov (špecifikácie, brožúry, iné) sú k dispozícii na www.volteco.com.

V prípade prekladu môže text obsahovať technické a jazykové nedostatky.

PRÁVNE UPOZORNENIA

Poznámka pre kupujúceho/inštalatéra:

Tento dokument sprístupnený spoločnosťou Volteco S.p.A. je to len podpora a orientačný údaj pre kupujúceho/aplikátora.

Neberie do úvahy potrebnú hĺbkovú analýzu jednotlivých prevádzkových súvislostí, ktoré Volteco S.p.A. v každom prípade zostáva cudzí.

Neupravuje ani nerozširuje povinnosti výrobcu Volteco S.p.A.

Je náchylný na variácie, pre ktoré musí aplikátor aktualizovať pred každou jednotlivou aplikáciou na webovej stránke www.volteco.com.

Vyššie uvedené objasnenia sa vzťahujú na predpredajné technické/obchodné informácie predajnej siete.